



Paroles
VIVES

Immigrati & Integrazione

02/03/2017 Napoli

PRESENTATION DE L'ASSOCIATION

Créée en mars 2005, l'association Paroles Vives est une structure spécialisée dans la Recherche-Action en *Sciences Humaines et sociales*.



Florence Mazella di Bosco -
Directrice de recherche et de développement
Gaëlle Inizan - Pôle administratif - Coordination
Elodie Maniaval - Chargée de mission anthropologue
Alice Derégnacourt - Chargée de mission formatrice



PRESENTATION DE L'ASSOCIATION

le projet associatif répond à deux attentes :

1. appliquer les recherches en sciences humaines et sociales dans le champ du quotidien
2. Permettre l'emploi des spécialistes, la restitution des données de la recherche et leur application concrète en dehors des institutions de la recherche

Axes de mission :

- recherche-action dans le champs du travail social et culturel
- formation-action "de la conception d'une collecte à sa valorisation"
- Portrait monographique institutionnel et privé



HISTORIQUE RECHERCHE-ACTION

Depuis 2008, Paroles Vives a mis ses compétences et ses outils au service d'une installation choisie des ressortissants européens qui étaient éloignés des droits communs sur le territoire de l'agglomération de Marseille et de la Région Provence-Alpes-Côte d'Azur

Projet 1 : Etude ethnographique 2008 - 2009 *Situation des Rroms à Marseille et Fréjus*

Une première étude sur les conditions d'installation et le type de migration a permis de fixer une spécificité migratoire en grappe (noyau familial élargi) européenne, une population sédentaire et une migration économique. L'étude illustre aussi une volonté à améliorer leur sort et des compétences à vivre dans l'adversité tout en maintenant un niveau de cohésion du groupe social



SITUATION DES RROMS A MARSEILLE ET FREJUS *Ouverture de terrain ethnographique et outils d'enquête*




Paroles Vives
Association pour la recherche action

HISTORIQUE RECHERCHE-ACTION

Projet 2 : Une seconde étude-action (2011-2013) *Roms migrants et fonctionnements institutionnels*

Cette étude a porté sur l'analyse des conditions d'interaction entre les services d'accueil, d'accompagnements sociaux, sanitaires et d'urgence et ces migrants. Cette étude a permis l'élaboration et l'animation d'ateliers à l'attention des acteurs de terrain (bénévoles, salariés d'associations et d'institution) agissant ou allant agir auprès de ces populations.




Rapport de mission
« Roms migrants et fonctionnements institutionnels »

Enquête réalisée dans les Bouches-du-Rhône entre octobre 2011 et février 2012
Ateliers d'échanges de septembre 2012 à février 2013
Journée d'étude du 27 mars 2013

Pour l'Association Paroles Vives
Anne-Sylvie GAUCHER, Ethnologue, chargée de l'enquête
Florence MAZZELLA DI BOSCO, sociologue, chargée de projet

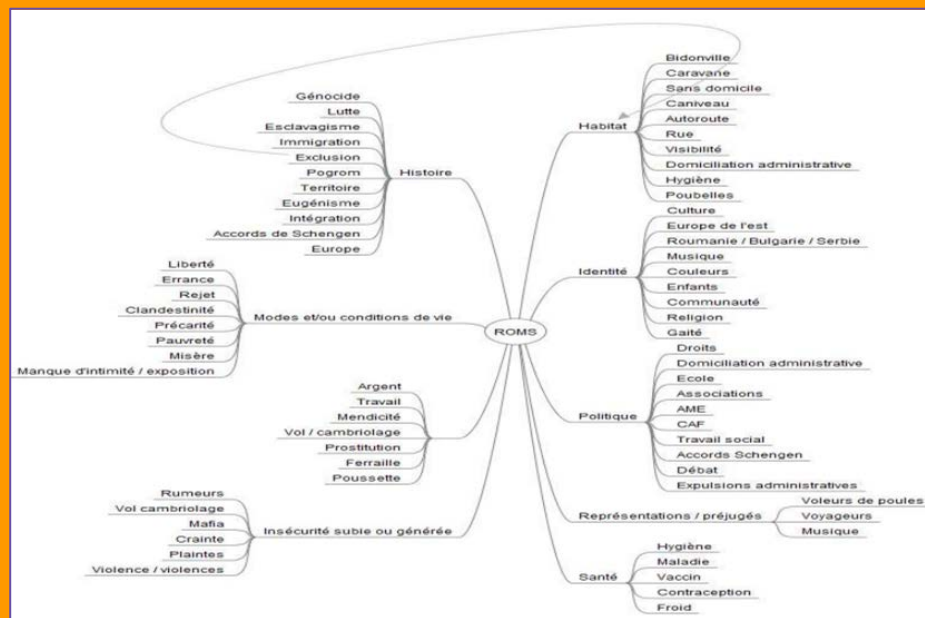
Projet soutenu et financé par :



HISTORIQUE RECHERCHE-ACTION

Projet 2 : Une seconde étude-action (2011-2013) *Roms migrants et fonctionnements institutionnels*

Ateliers de sensibilisation auprès des acteurs de terrain (bénévoles, salariés d'associations et d'institutions)
exemple d'outils : brainstorming



HISTORIQUE RECHERCHE-ACTION

Projet 2: Une seconde étude-action (2011-2013) *Roms migrants et fonctionnements institutionnels*

Ateliers de sensibilisation :

Exemple d'outils : jeu des points +/-

Points de réussite dans mon travail (outil, structure, contexte, partenariat, relations...) Ce qui a fonctionné ou fonctionne, ce qui est facile...	Les obstacles et difficultés rencontrés	Les points et moyens d'amélioration mobilisables
<ul style="list-style-type: none">• Prise en charge médicale, observance thérapeutique (séjour de 2/3 mois)• Mise en place de l'AME (AS, MDM, PASS)• Partenariat avec associations• Scolarisation• Aménagement du lieu de vie• Positions des politiques et des collectivités en faveur des projets destinés à l'accompagnement	<ul style="list-style-type: none">• Barrière de la langue• Incompréhension des enjeux, du milieu familial extérieur• Question du devenir à la sortie (difficulté à mettre en place une « suite » notamment pour les soins longs, pathologies lourdes)• Difficulté dans la gestion des arrivées qui risque de mettre en péril le fonctionnement• Manque de personnel qualifié• Manque de dispositifs spécifiques• Difficulté pour les Roms à se projeter dans l'avenir • Difficultés à travailler sur le long terme (risque d'expulsion)	<ul style="list-style-type: none">• Faire appel à des traducteurs, (institutionnels ou proposition spontanée, personnes ressources), mobiliser un budget pour.• Se servir du réseau • Bénévoles, encadrement des bénévoles par des professionnels spécialisés• École, scolarisation qui va permettre par le biais des enfants une meilleure inscription dans le temps

HISTORIQUE RECHERCHE-ACTION

Projet 3 : Mission dans le cadre de dispositifs d'insertion par le logement (2013-2014) visant à :

- Comprendre les programmes
 - d'accompagnement à l'installation et
 - d'insertion professionnelle de ces populations
- proposer aux familles accompagnées
 - des ateliers de sensibilisation et d'échanges autour de métiers
- Produire des CV
 - sur la base des parcours de vie
 - modéliser une méthodologie de production de ces CV

HISTORIQUE RECHERCHE-ACTION

Projet_3 : Mission dans le cadre de dispositifs d'insertion par le logement (2013-2014)

Exemple de grille d'entretien de parcours de vie →

GRILLE ENTRETIEN PARCOURS DE VIE

Situation aujourd'hui

1. Titre emploi
2. Date d'embauche - entrée en formation
3. Type de contrat - formation
4. Descriptif de l'emploi - formation
5. Comment avez-vous trouvé ce poste - formation ? Avec qui, modalités, accompagnement...
6. pouvez-vous me décrire une journée type ? horaires, durée, régularité, lieux, moyens de transport
7. Qu'est-ce que vous aimez ? Qu'est-ce qui est difficile ou désagréable ? Avez-vous pu établir des relations ?
8. Qu'est-ce qu'en pense votre entourage ? Famille, amis, relations...
9. Avez-vous déjà travaillé ou été en apprentissage ainsi ? Décrire, se rappeler, citer

Situation avant

10. Qu'aviez-vous comme activité rémunératrice ? En France, Marseille et ailleurs. Puis Europe et Roumanie ?
11. Avez-vous été à l'école ? Durée, quelle classe, comment c'était...
12. Connaissez-vous des personnes qui y ont été, qu'est-ce que vous en pensez ? Si vous n'avez pas été à l'école
13. Quand et comment avez-vous appris à parler français ?
14. Quand et comment avez-vous commencé votre activité rémunératrice ?
15. Est-ce que quelqu'un vous aidé ?

Se définir

16. Est-ce que vous pouvez me dire ce que vous savez faire qui aiderait à votre emploi ?
17. Est-ce qu'il y a des choses que vous savez faire et que vous n'arrivez pas à développer ?
18. Est-ce que vous sentez que vous avez besoin de quelque chose pour améliorer la situation ?

Accès à l'emploi

19. Est-ce que trouver un travail ou une formation a été facile ?
20. Qu'est-ce qui a été compliqué ou difficile ?
21. Qu'est-ce qui aurait été facilitateur ? Personne relais, langue, formation, lois...

Avis

22. Comment trouvez-vous les français au travail ?
23. Qu'est-ce qu'on pourrait faire pour aider les autres familles roms - roumaines

Note terrain

24. descriptif de la rencontre lieu, informateur(s), durée...

HISTORIQUE RECHERCHE-ACTION

Projet 3 : Mission dans le cadre de dispositifs d'insertion par le logement (2013-2014)

Exemple d'atelier de sensibilisation aux métiers



Les outils de la communication...

Dessins
Demander de montrer,
mimer les gestes
Décrire les situations
Nommer les lieux
Montrer sur une carte
Dater les événements
...



HISTORIQUE RECHERCHE-ACTION

Projet 4 : mission pour la conception d'un PROGRAMME D'ATELIERS DE FRANCAIS LANGUE ETRANGERE pour les familles vivant en squat et bidonville

Objectifs :

- Comprendre le système d'offre de formation et d'apprentissage du français langue étrangère correspondant peu à la situation quotidienne de cette population
- Produire une méthodologie/parcours d'apprentissage intégré du français à l'attention des formateurs de ces populations
- améliorer l'autonomie des familles face à leurs besoins en attendant leur insertion dans un dispositif de formation de droit commun.



FOCUS RECHERCHE-ACTION

Projet 5: Logiques de vie, logiques de territoires

S'inscrit dans la continuité des projets précédents.

Nous observons un déséquilibre géo-démographique entre les zones urbaines (Marseille et son agglomération) et rurales (exemple des Hautes-Alpes) avec des répercussions sur :

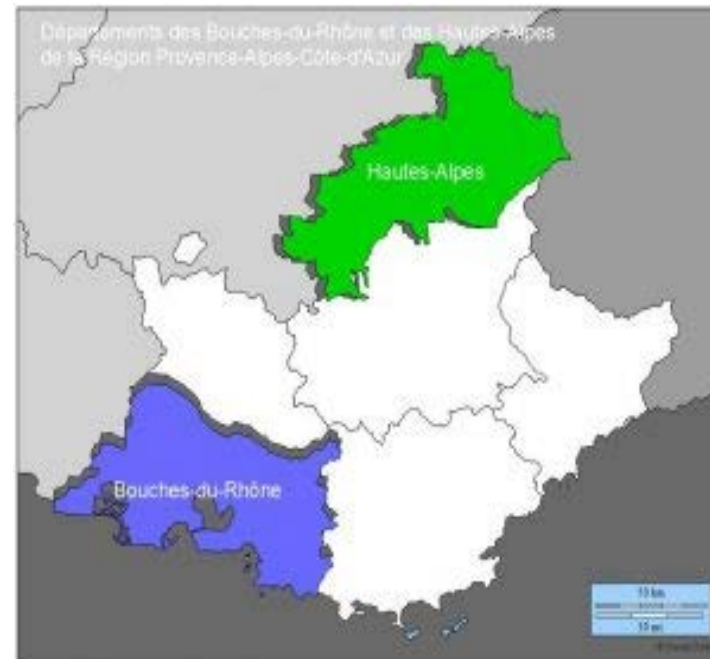
- l'accès aux services et droits communs
- le développement social et économique des territoires

Cadre de réalisation :

Durée 2 ans

mise en place de 2 instances de suivi :

- comité de pilotage
- comité scientifique et technique de suivi
 - acteurs de l'accompagnement et l'insertion
 - acteurs de développement local
 - acteurs de la réflexion et de l'habiter (chercheurs)



HISTORIQUE RECHERCHE-ACTION

Projet 5 : Logiques de vie, logiques de territoires

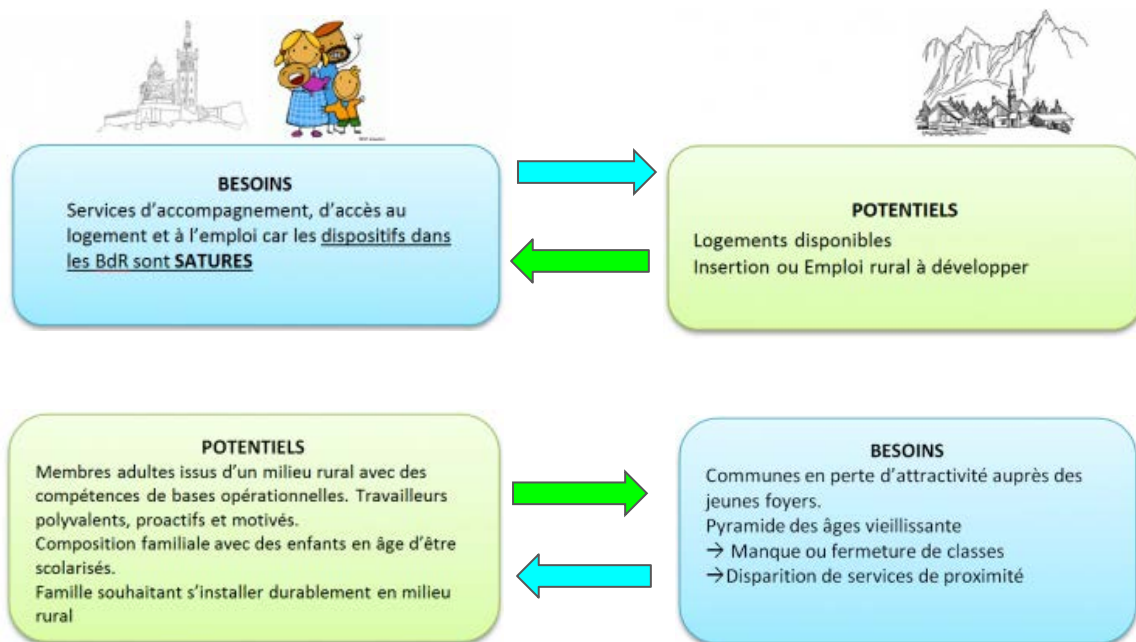
Objectif du projet :

RAPPROCHER

les potentiels entre les perspectives et les offres des Hautes-Alpes

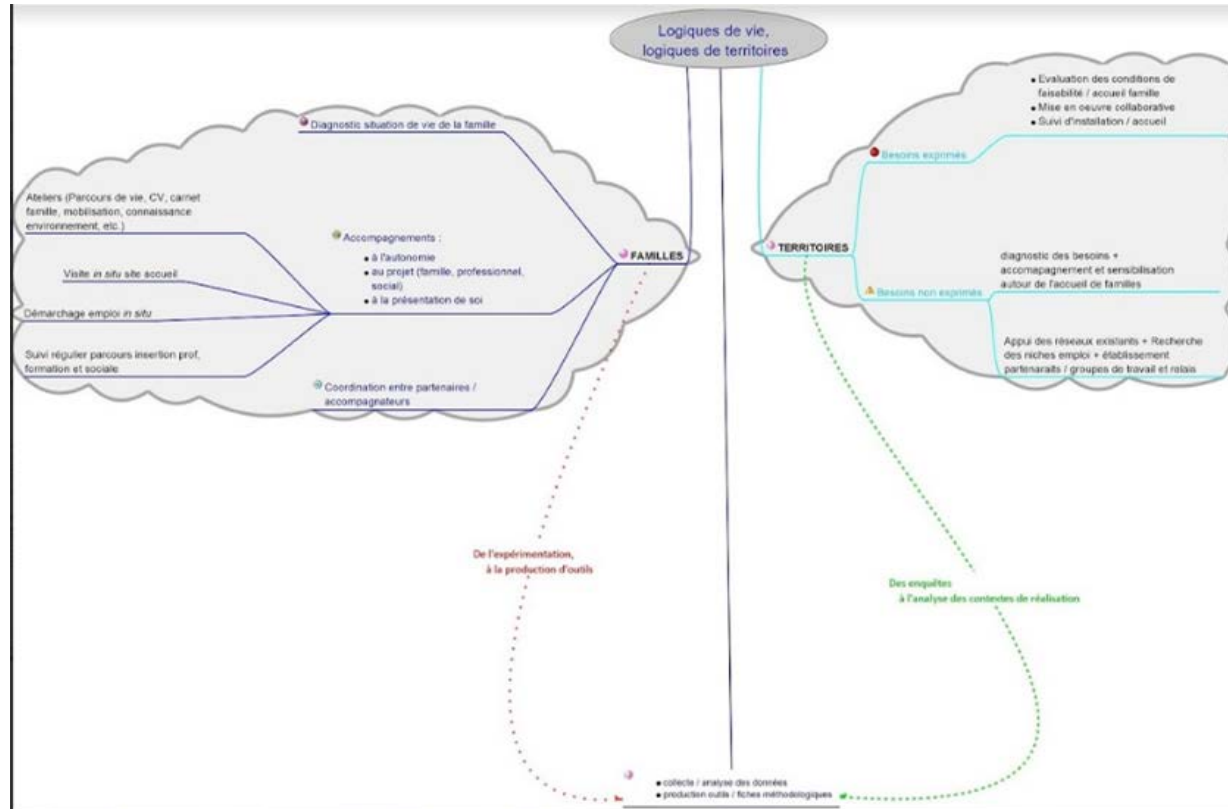
ET

les besoins, les compétences et les qualités des familles en situation de mal-logement dans les Bouches-du-Rhône



HISTORIQUE RECHERCHE-ACTION

Projet 5: Logiques de vie, logiques de territoires



HISTORIQUE RECHERCHE-ACTION

Projet 5: Logiques de vie, logiques de territoires

FAMILLES

Accompagnement des familles pour leur insertion exemplaire :

- Diagnostic des familles
- Accompagnement des familles :
 - à l'autonomie
 - à la construction du projet de famille et professionnel
 - à la présentation de soi (CV, entretien)
- Coordination entre les partenaires/accompagnateurs

TERRITOIRE DES HAUTES-ALPES

Accompagnement des acteurs du territoire d'accueil :

- Accompagnement et sensibilisation autour de l'accueil
- Etablissement de partenariats et groupes de travail/relais